

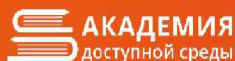
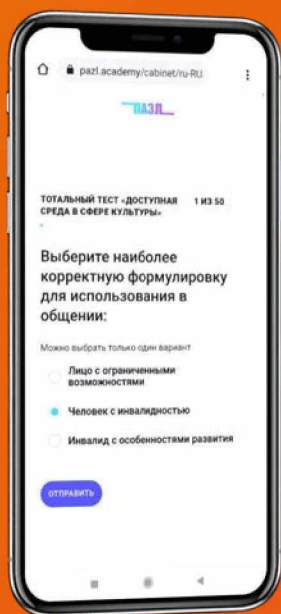
Аналитический доклад

О результатах проведения Общероссийской акции по проверке знаний в вопросах инклюзии и доступной среды «Тотальный тест «Доступная среда»

02 - 10 декабря 2022 года

Онлайн-платформа www.pazl.academy

Сайт Акции: www.total-test.ru



2022

Спикеры



Татьяна Алексеевна Голикова,

Заместитель Председателя
Правительства Российской Федерации



Данила Валерьевич Козловский,

Актёр театра и кино, член попечительского совета
Благотворительного фонда «БЭЛА. Дети-бабочки»



Никита Михайлович Ефремов,

Российский актёр театра и кино



Михаил Борисович Терентьев,

Председатель Всероссийского общества
инвалидов, депутат Государственной
Думы Федерального Собрания
Российской Федерации



Иван Владимирович Бирюков,

Председатель Координационного совета
Народного фронта по делам инвалидов,
директор Ассоциации «АУРА-Тех»



Мария Алексеевна Львова-Белова,

Уполномоченный при Президенте Российской
Федерации по правам ребёнка



Диана Гудаевна Гурцкая,

Народная артистка России,
член Комиссии при Президенте РФ по делам
инвалидов, художественный руководитель Центра
социальной интеграции Дианы Гурцкая



Станислав Александрович Иванов,

Президент Всероссийского общества глухих



**Специальный
гость**

Антон Анатольевич,

Житель ЛНР, участник СВО,
получил ранение, имеет
ампутацию нижней конечности

Ключевые показатели



1 500 000

человек присоединились к акции



780 000

прошедших тестирование



50 000

городов и населённых пунктов



10 000

мероприятий, приуроченных к
Международному дню инвалида

Медиаохват

Количество публикаций о проекте
в средствах массовой информации,
социальных сетях и сайтах

> **10 000 000**

просмотров контента акции, в том числе:

> **2 600 000**

просмотров сайта
акции

> **7 500 000**

охват публикаций в
социальных сетях

> **7 200**

новостных публикаций в СМИ
и на информационных порталах

> **41 800**

постов в социальных сетях,
в том числе:

29 800 публикаций



9 000 публикаций



2 800 публикаций



Рейтинг регионов по уровню вовлеченности в акцию

относительно числа жителей субъекта РФ *

1. Сахалинская обл.

2,21 % жителей
10 706 чел.

2. Магаданская обл.

1,81 % жителей
2 495 чел.

3. Кемеровская обл.

1,72 % жителей
44 910 чел.

4. Респ. Мордовия

1,62 % жителей
12 459 чел.

5. Респ. Калмыкия

1,61 % жителей
4 303 чел.

6. Псковская обл.

1,56 % жителей
9 545 чел.

7. ХМАО – Югра

1,52 % жителей
25 917 чел.

8. Ямало-Ненецкий АО

1,47 % жителей
8 128 чел.

9. Еврейская АО

1,32 % жителей
2 037 чел.

10. Белгородская обл.

1,31 % жителей
20 144 чел.

11. Тамбовская обл.

1,18 % жителей
11 589 чел.

12. Пермский край

1,04 % жителей
26 618 чел.

13. Республика Крым

1,02 % жителей
19 384 чел.

14. Респ. Марий Эл

1,02 % жителей
6 816 чел.

15. Курская область

0,95 % жителей
10 286 чел.

16. Чукотский АО

0,92 % жителей
462 чел.

17. Омская область

0,81 % жителей
15 236 чел.

18. Чувашская Респ.

0,79 % жителей
9 477 чел.

19. Новгородская обл.

0,77 % жителей
4 541 чел.

20. Карачаево- Черкесская Респ.

0,76 % жителей, 3 515 чел.

21. Владимирская обл.

0,74 % жителей
9 782 чел.

22. Респ. Башкортостан

0,73 % жителей
29 366 чел.

23. Респ. Татарстан

0,72 % жителей
28 118 чел.

24. Амурская обл.

0,72 % жителей
5 582 чел.

25. Приморский край

0,72 % жителей
13 437 чел.

26. Хабаровский край

0,72 % жителей
9 316 чел.

27. Респ. Алтай

0,71 % жителей
1 565 чел.

* Согласно данным Росстата

Рейтинг регионов по уровню вовлеченности в акцию

относительно числа жителей субъекта РФ *

28. Пензенская обл.

0,68 % жителей
6 970 чел.

29. Нижегородская обл.

0,66 % жителей
20 909 чел.

30. Камчатский край

0,65 % жителей
2 026 чел.

31. Краснодарский край

0,63 % жителей
35 809 чел.

32. Брянская обл.

0,62 % жителей
7 292 чел.

33. Мурманская область

0,60 % жителей
11 452 чел.

34. Респ. Саха (Якутия)

0,59 % жителей
5 886 чел.

35. Ставропольский край

0,59 % жителей
16 423 чел.

36. Пензенская обл.

0,57 % жителей
7 332 чел.

37. Самарская обл.

0,56 % жителей
17 501 чел.

38. Ивановская обл.

0,56 % жителей
5 427 чел.

39. Тюменская обл.

0,55 % жителей
8 540 чел.

40. Липецкая обл.

0,54 % жителей
6 066 чел.

41. Ненецкий АО

0,53 % жителей
235 чел.

42. Свердловская обл.

0,52 % жителей
22 230 чел.

43. Ульяновская обл.

0,51 % жителей
6 144 чел.

44. Московская обл.

0,50 % жителей
39 197 чел.

45. Ростовская обл.

0,50 % жителей
20 604 чел.

46. Волгоградская обл.

0,47 % жителей
11 587 чел.

47. Красноярский край

0,47 % жителей
13 277 чел.

48. Тульская обл.

0,45 % жителей
6 508 чел.

49. Астраханская обл.

0,42 % жителей
8 118 чел.

50. Вологодская обл.

0,40 % жителей
4 552 чел.

51. Республика Коми

0,40 % жителей
3 178 чел.

52. Респ. Бурятия

0,38 % жителей
3 772 чел.

53. Курганская обл.

0,38 % жителей
3 045 чел.

54. Орловская обл.

0,38 % жителей
2 693 чел.

55. Респ. Северная Осетия – Алания

0,37 % жителей, 2 526 чел.

56. Смоленская обл.

0,37 % жителей
3 327 чел.

57. Санкт-Петербург

0,34 % жителей
18 113 чел.

* Согласно данным Росстата

Рейтинг регионов по уровню вовлеченности в акцию

относительно числа жителей субъекта РФ *

58. Новосибирская обл.

0,33 % жителей
9 168 чел.

59. Забайкальский край

0,33 % жителей
3 420 чел.

60. Респ. Тыва

0,33 % жителей
1 087 чел.

61. Ярославская обл.

0,32 % жителей
3 971 чел.

62. Севастополь

0,32 % жителей
1 681 чел.

63. Кабардино-Балкарская Респ.

0,32 % жителей, 2 747 чел.

64. Рязанская обл.

0,29 % жителей
3 137 чел.

65. Москва

0,28 % жителей
34 979 чел.

66. Респ. Карелия

0,26 % жителей
1 598 чел.

67. Удмуртская Респ.

0,26 % жителей
3 804 чел.

68. Чеченская Респ.

0,25 % жителей
3 829 чел.

69. Респ. Хакасия

0,24 % жителей
1 283 чел.

70. Томская обл.

0,24 % жителей
2 574 чел.

71. Респ. Адыгея

0,23 % жителей
1 100 чел.

72. Костромская обл.

0,23 % жителей
1 417 чел.

73. Иркутская область

0,19 % жителей
4 459 чел.

74. Архангельская обл.

0,18 % жителей
1 888 чел.

75. Челябинская обл.

0,17 % жителей
5 945 чел.

76. Астраханская обл.

0,17 % жителей
1 634 чел.

77. Ленинградская обл.

0,16 % жителей
3 109 чел.

78. Алтайский край

0,16 % жителей
3 625 чел.

79. Саратовская обл.

0,15 % жителей
3 455 чел.

80. Тверская обл.

0,14 % жителей
1 727 чел.

81. Кировская обл.

0,14 % жителей
1 704 чел.

82. Респ. Дагестан

0,11 % жителей
3 537 чел.

83. Воронежская обл.

0,09 % жителей
2 111 чел.

84. Респ. Ингушетия

0,07 % жителей
364 чел.

85. Калужская обл.

0,04 % жителей
442 чел.

* Согласно данным Росстата

Участие в акции новых регионов



Донецкая Народная Республика



Луганская Народная Республика



Запорожская область



Херсонская область

50 %

верных ответов

>150

участников

Рейтинг отраслей по уровню вовлеченности

относительно числа участников акции



32,85%

Работники науки и образования

255 046 чел.



30,54%

Студенты и учащиеся

237 058 чел.



12,02%

Социальная защита

93 324 чел.



7,43%

Работники здравоохранения

57 723 чел.



6,66%

Культура и искусство

51 687 чел.



2,32%

Административная и офисная деятельность

18 047 чел.



2,29%

Торговля и услуги

17 784 чел.



1,47%

Физкультура и спорт

11 396 чел.



0,93%

ЖКХ, строительство и архитектура

7 223 чел.



0,64%

Финансы и экономика

4 957 чел.



0,61%

Транспорт и логистика

4 792 чел.



0,30%

Информационные технологии и связь

2 325 чел.

1,94% Другое

15 081 чел.

В том числе: правоохранительные органы, промышленность и производство, люди с инвалидностью и их близкие, и другие

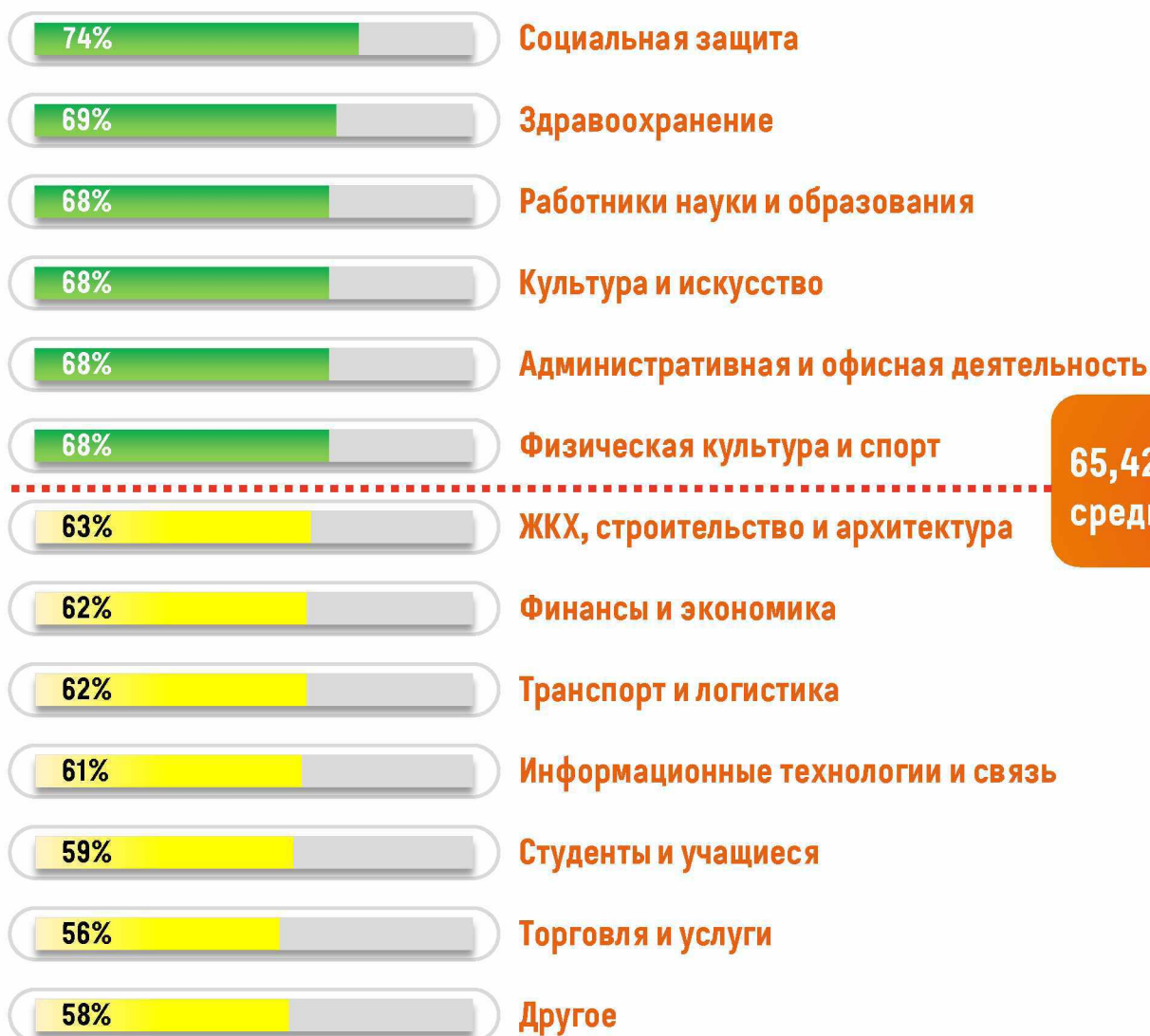
Уровень знаний специалистов по отраслям

Ключевые темы тестирования:

1. Морально-этические аспекты общения,
2. Использование ассистивных технологий,
3. Оказание ситуационной помощи людям с инвалидностью.

65,42%

правильных ответов в среднем набрали участники в ходе тестирования



65,42 %
средний балл

Уровень знаний участников акции

Количество правильных ответов по тематическим блокам тестирования

56%

Морально-этические аспекты общения

63%

Использование ассистивных технологий

73%

Ситуационная помощь

Количество правильных ответов по вопросам создания доступной среды для различных категорий людей с инвалидностью



50%

С нарушениями слуха



56%

С нарушениями речи



58%

С ментальными нарушениями



69%

С нарушениями опорно-двигательного аппарата



71%

С нарушениями зрения



73%

С одновременными нарушениями слуха и зрения



63%

С любым типом инвалидности

Рейтинг регионов по уровню знаний

> 75 % правильных ответов



1. Костромская обл.

75,12%

74 - 65 %



2. Ярославская обл.

73,35%

3. Респ. Ингушетия

73,08%

4. Респ. Коми

72,54%

5. Ямало-Ненецкий АО

72,23%

6. Московская обл.

71,74%

7. Санкт-Петербург

71,71%

8. Архангельская обл.

71,58%

9. Тверская обл.

71,48%

10. Кировская обл.

70,55%

11. Калужская обл.

70,33%

12. Вологодская обл.

69,70%

13. ХМАО – Югра

69,60%

14. Респ. Татарстан

69,19%

15. Тульская обл.

68,59%

16. Волгоградская обл.

68,35%

17. Иркутская обл.

68,31%

18. Тамбовская обл.

68,08%

19. Амурская обл.

68,07%

**20. Респ. Северная
Осетия – Алания**

67,78%

21. Чувашская Респ.

67,76%

22. Новгородская обл.

67,49%

23. Москва

67,40%

24. Тюменская обл.

67,35%

25. Пензенская обл.

67,18%

Рейтинг регионов по уровню знаний



26. Ленинградская обл.
67,11%

27. Свердловская обл.
67,10%

28. Красноярский край
66,98%

29. Мурманская обл.
66,78%

30. Респ. Карелия
66,56%

31. Оренбургская обл.
66,26%

32. Ставропольский край
66,20%

33. Белгородская обл.
66,17%

34. Астраханская обл.
65,89%

35. Чукотский АО
65,70%

36. Владимирская обл.
65,64%

37. Кабардино-Балкарская Респ.
65,57%

38. Калининградская обл.
65,55%

39. Орловская обл.
65,49%

**65,42 %
средний балл**

40. Самарская обл.
65,36%

41. Респ. Алтай
65,32%

42. Респ. Дагестан
65,31%

43. Респ. Мордовия
65,22%

44. Брянская обл.
65,10%

45. Приморский край
65,07%

46. Томская обл.
65,00%

65,42 %
средний балл

< 65%



47. Курская обл.
64,88%

48. Липецкая обл.
64,83%

49. Саратовская обл.
64,56%

50. Ростовская обл.
64,54%

51. Новосибирская обл.
64,53%

52. Челябинская обл.
64,11%



Рейтинг регионов по уровню знаний

65,42 %
средний балл

< 65%



53. Алтайский край

64,05%

54. Воронежская обл.

63,98%

55. Карачаево-

Черкесская Респ.

63,78%

56. Нижегородская обл.

63,60%

57. Респ. Марий Эл

63,60%

58. Ульяновская обл.

63,57%

59. Камчатский край

63,54%

60. Удмуртская Респ.

63,49%

61. Смоленская обл.

63,17%

62. Курганская обл.

62,98%

63. Магаданская обл.

62,90%

64. Краснодарский край

62,64%

65. Сахалинская обл.

62,40%

66. Ивановская обл.

62,37%

67. Севастополь

62,20%

68. Еврейская АО

62,06%

69. Кемеровская обл.

62,03%

70. Респ. Калмыкия

61,74%

71. Респ. Крым

61,69%

72. Респ. Бурятия

61,49%

73. Рязанская обл.

61,26%

74. Респ. Хакасия

61,23%

75. Респ. Башкортостан

61,10%

76. Омская обл.

60,39%

77. Хабаровский край

60,39%

78. Пермский край

60,36%

79. Псковская обл.

60,17%

80. Респ. Тыва

59,99%

81. Забайкальский край

59,80%

82. Респ. Саха (Якутия)

59,56%

83. Чеченская респ.

59,55%

84. Ненецкий АО

58,14%

85. Респ. Адыгея

58,13%



Топ самых сложных вопросов для участников акции

Вопрос № 7

30% - верных

Как правильно называется специалист, который помогает общаться глухим и слышащим людям?

А. Тифлокомментатор

Б. Сурдопереводчик

В. Переводчик русского жестового языка

Комментарий:

Правильным ответом будет вариант «В» – «Переводчик русского жестового языка».

Тифлокомментатор – это специалист, осуществляющий лаконичное описание предмета, пространства или действия, которые непонятны незрячему человеку без специальных словесных пояснений.

Сурдопереводчик - это устаревший термин. Термин происходит от фр. sourd – глухой. Если его дословно перевести, то получается «слухопереводчик». Термин «сурдопереводчик» утратил своё значение в связи с утверждением квалификационной характеристики переводчика жестового языка. Переводчика жестового языка следует отличать от сурдопереводчика, ввиду серьёзных различий в их должностных обязанностях.

Переводчик русского жестового языка – специалист, осуществляющий прямой и обратный перевод посредством русского жестового языка.

Топ самых сложных вопросов для участников акции

Вопрос № 1

32% - верных

Какая формулировка наиболее корректна для использования в общении?

А. Инвалид

Б. Человек с инвалидностью

В. Лицо с ограниченными возможностями

Комментарий:

В данном случае правильным ответ будет вариант «Б» – «Человек с инвалидностью».

«Человек с инвалидностью» – распространенное и допустимое понятие. Оно принято в обществе и определяет людей с какими-либо особенностями физического или ментального развития. В официальных документах и нормативных актах принят термин «инвалид», но его не рекомендуется использовать в речи или публицистических текстах. Тем не менее, «инвалид» – это официальный термин. Но вместе него лучше говорить «человек с инвалидностью», пусть даже это займет у вас на секунду больше времени. Суть в том, что говоря о человеке, имеющем инвалидность, важно в первую очередь говорить о человеке, а не о его заболевании. То есть буквально – сначала человек, а потом характеристика.

«Лицо с ограниченными возможностями» также стало распространенным понятием, но оно чаще используется в сфере образования. Также «лицо с ограниченными возможностями здоровья» не всегда может иметь статус «инвалида», поэтому использование данного термина будет корректно не во всех ситуациях.

Топ самых сложных вопросов для участников акции

Вопрос № 18

32% - верных

Какое устройство предназначено для общения со слабослышащим человеком, использующим слуховой аппарат или кохлеарный имплант?

- А. Звуковой маяк
- Б. Тифлофлешплеер
- В. Индукционная система**
- Г. Все перечисленные варианты

Комментарий:

Правильным ответом будет вариант «В» — «Индукционная система». Индукционная система — это специальное оборудование, преобразующее акустический сигнал, например, речь, в электромагнитный, который беспроводным способом передается на индукционную катушку слухового аппарата. Катушка улавливает электромагнитный сигнал и снова преобразует его в звук. С помощью переключателя на слуховом аппарате можно блокировать лишние внешние звуки и усиливать те, которые идут от индукционной системы.

Звуковой маяк и тифлофлешплеер — это ассистивные оборудования для помощи незрячим людям. Звуковой маяк — это устройство, предназначенное для оповещения слабовидящих и слепых людей. Он запрограммирован на воспроизведение звуковых сообщений, призванных помочь людям ориентироваться. Тифлофлешплееры — это устройства, предназначенные для прослушивания «говорящих» книг и озвученных текстов незрячими пользователями.

Мероприятия по повышению компетенций специалистов

1 декабря 2022 года

В ходе подготовки к тестированию экспертами **«Академии доступной среды»** был организован образовательный семинар по вопросам оказания ситуационной помощи, этики общения с людьми с инвалидностью и использования ассистивного оборудования для создания доступной среды. В мероприятии приняли участие более 4 000 специалистов социальной сферы.

10 декабря 2022 года

По итогам Тотального теста «Доступная среда» был опубликован разбор правильных ответов на вопросы тестирования, который в формате тренинга провели ведущие эксперты общероссийских общественных организаций инвалидов, благотворительных фондов и учебных центров социальной реабилитации людей с инвалидностью.

14 декабря 2022 года

По итогам акции экспертами **«Академии доступной среды»** был организован практический мастер-класс по созданию дорожных карт организаций по повышению доступности услуг и объектов для людей с инвалидностью.

Планы на 2023 год

Проведение серии мероприятий в субъектах России по повышению компетенций специалистов социальной сферы по вопросам создания доступной среды и взаимодействия с людьми с инвалидностью.

Проведение Общероссийской акции Тотальный тест «Доступная среда»



НАЦИОНАЛЬНАЯ АССОЦИАЦИЯ
УЧАСТНИКОВ РЫНКА
АССИСТИВНЫХ ТЕХНОЛОГИЙ



ДОСТУПНАЯ СРЕДА
ТОТАЛЬНЫЙ ТЕСТ



ПРИ ПОДДЕРЖКЕ
ФОНДА
ПРЕЗИДЕНТСКИХ
ГРАНТОВ

Общероссийская акция
Тотальный тест
«Доступная среда» в 2023

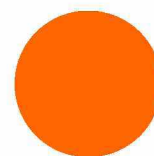


О проекте

Общероссийская акция Тотальный тест «Доступная среда» это ежегодная общероссийская акция, направленная на повышение уровня знаний в вопросах доступной среды и инклюзии среди жителей России, включая специалистов различных сфер: социального обслуживания, образования, культуры, спорта, здравоохранения, финансов, благоустройства, транспорта и других профессий.

В ходе тестирования каждый желающий может проверить свои знания на тему организации безбарьерного пространства и общения с людьми с инвалидностью.

total-test.ru - официальная страница акции



> 1 500 000

человек присоединилось к акции в 2022 году

> 780 000

прошедших тестирование в 2022

> 50 000

городов и населенных пунктов

> 10 000

Мероприятий, приуроченных к
Международному дню инвалидов



АУРА-Тех

НАЦИОНАЛЬНАЯ АССОЦИАЦИЯ
УЧАСТНИКОВ РЫНКА
АССИСТИВНЫХ ТЕХНОЛОГИЙ



ПРИ ПОДДЕРЖКЕ
ФОНДА
ПРЕЗИДЕНТСКИХ
ГРАНТОВ

организаторы в 2023:
Ассоциация «АУРА-Тех»
при поддержке
Фонда президентский грантов

Целевая аудитория



1

Работники организаций, осуществляющих деятельность в социальной сфере (образование, социальное обслуживание, культура и искусство, здравоохранение, административная и офисная деятельность и др.)

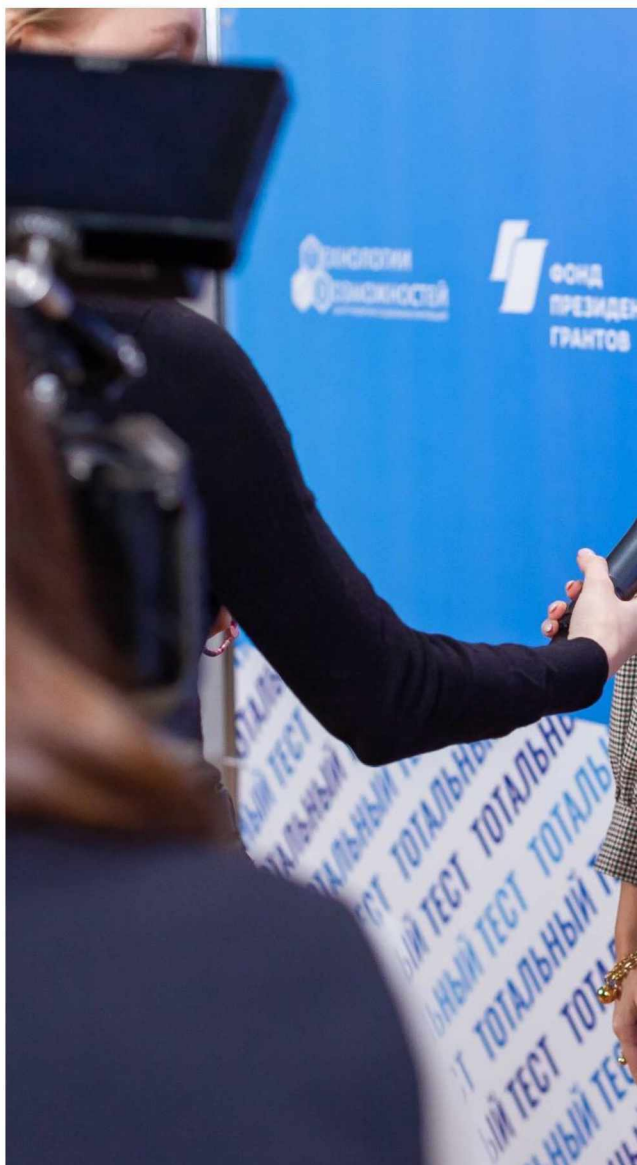
2

Жители России, занятые в других социально ориентированных сферах и профессиях (каждый желающий)



Цель проекта

Повышение уровня информированности и профессиональных компетенций специалистов социальной сферы в вопросах инклюзии, доступной среды и прав людей с инвалидностью во всех субъектах России в ходе проверки знаний Тотального теста Доступная среда и разбора вопросов с привлечением инклюзивных экспертов.







Охват мероприятия

24 231 413 человек

(с 2019 по 2022 гг.)

23 192 404

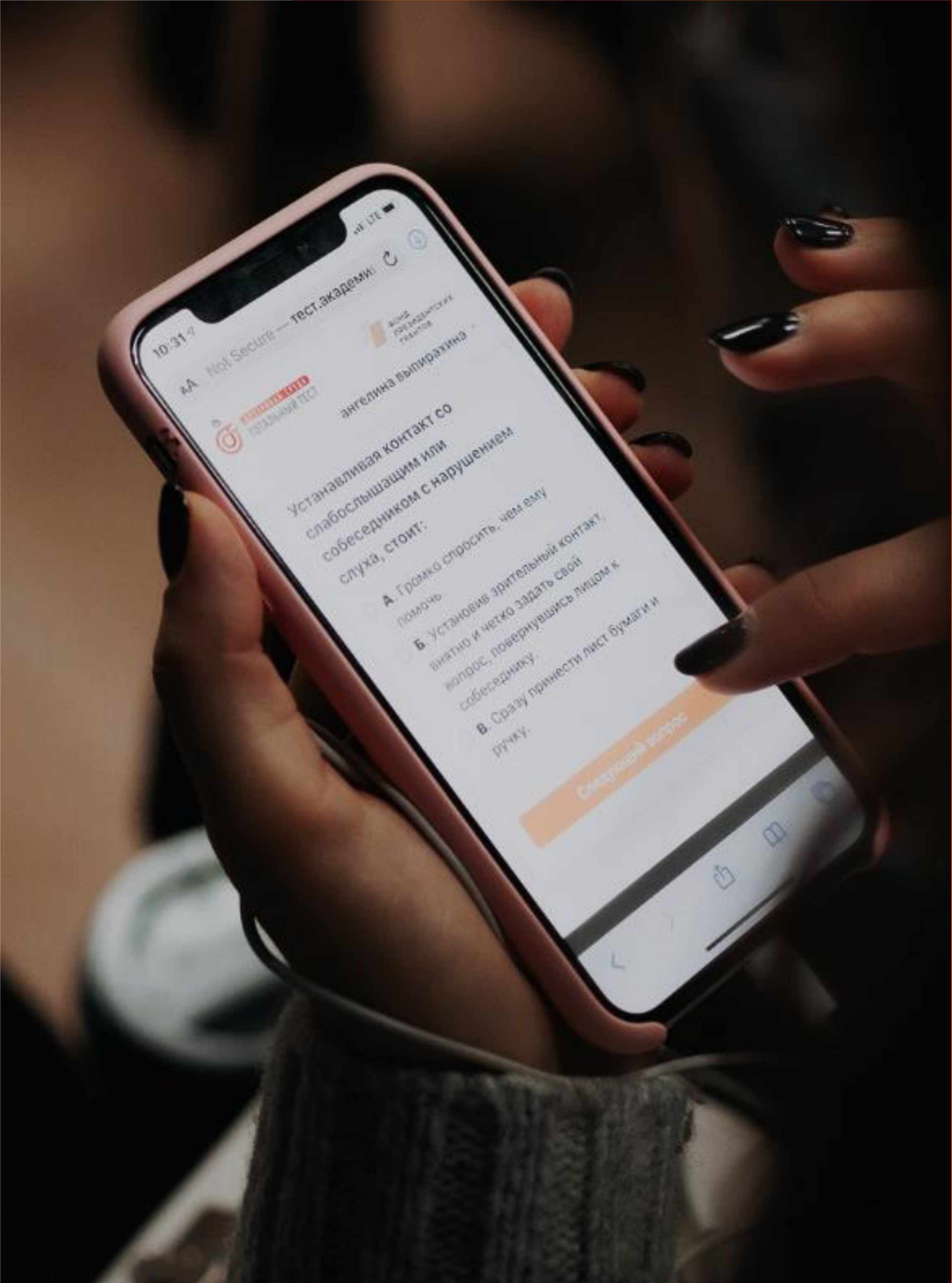
СМИ, социальные сети и сайты

1 039 009

телевидение (сюжет Россия 24)

49 000

**публикаций размещено в СМИ
и на сайтах**



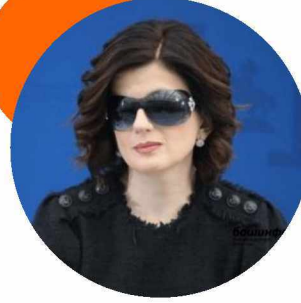
Ведущие Тотального теста «Доступная среда»

с 2019 по 2021 год



Михаил Терентьев

Председатель Всероссийского общества инвалидов, депутат Государственной Думы Федерального Собрания Российской Федерации



Диана Гурцкая

Заслуженная артистка Российской Федерации, Член Общественной палаты Российской Федерации, Председатель Комиссии по поддержке семьи, материнства и детства, член Комиссии при Президенте Российской Федерации по делам инвалидов



Денис Майданов

Заслуженный артист России, первый заместитель председателя Комитета Государственной Думы РФ по культуре



Мария Львова-Белова

Уполномоченный при Президенте Российской Федерации по правам ребёнка



Евгений Стружак

Министр Правительства Москвы, руководитель Департамента труда и социальной защиты населения города Москвы



Ксения Алфёрова

Советская и российская актриса театра и кино, телеведущая



Татьяна Буцкая

Председатель Общероссийской общественной организации поддержки материнства и детства «Совет Матерей», Депутат Государственной Думы Российской Федерации



Станислав Иванов

Президент Общероссийской общественной организации инвалидов «Всероссийское общество глухих»



Марк Тишман

Российский певец, телеведущий и композитор



Иван Бирюков

Председатель Координационного совета ОНФ по делам инвалидов, директор Ассоциации «АУРА-Тех»



Анатолий Кучерена

Российский адвокат, доктор юридических наук, профессор, председатель Общественного совета при МВД РФ, Заслуженный юрист Российской Федерации



Екатерина Шпица

Российская актриса театра и кино, звезда фильмов «Экипаж», «Молодая гвардия», «Поддубный»



Дмитрий Поликанов

Российский общественный и политический деятель, Заместитель руководителя Федерального агентства по делам Содружества Независимых Государств, соотечественников, проживающих за рубежом, и по международному гуманитарному сотрудничеству (Россотрудничество)



Рустам Ахмадеев

Актёр Государственного театра наций, участник инклюзивного творческого коллектива



Ольга Лапшина

Актриса театра и кино, участница инклюзивного творческого коллектива

Татьяна Голикова выступила на открытии Тотального теста «Доступная среда» в 2022



«Цель Тотального теста «Доступная среда», прежде всего, в просвещении широкого круга участников – акция позволяет привлечь внимание граждан России к правам и потребностям людей с инвалидностью и повысить уровень знаний специалистов социально значимых сфер в вопросах взаимодействия, этики общения и создания доступной среды»,
– сказала Татьяна Голикова,
Заместитель Председателя
Правительства Российской Федерации

Спикеры проекта в 2022 году



Голикова

Татьяна Алексеевна

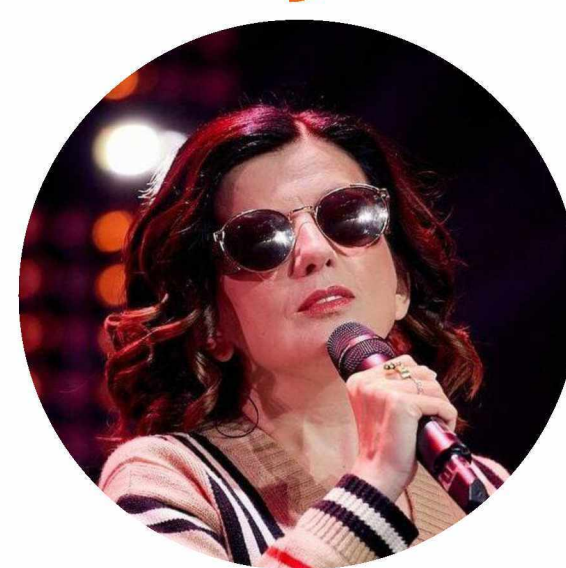
Заместитель Председателя Правительства
Российской Федерации



Терентьев

Михаил Борисович

Председатель Всероссийского общества
инвалидов, депутат Государственной Думы
Федерального Собрания Российской
Федерации



Гурцкая

Диана Гудаевна

Народная артистка России,
член Комиссии при Президенте РФ по делам
инвалидов, художественный руководитель
Центра социальной интеграции
Дианы Гурцкая



Львова-Белова

Мария Алексеевна

Уполномоченный при Президенте Российской
Федерации по правам ребёнка



Козловский

Данила Валерьевич

Актёр театра и кино,
член попечительского совета
Благотворительного фонда «БЭЛА. Дети-
бабочки»



Ефремов

Никита Михайлович

Российский актёр театра и кино



Иванов

Станислав Александрович

Президент Всероссийского общества
глухих



Бирюков

Иван Владимирович

Председатель Координационного совета по
делам инвалидов Народного фронта, директор
Ассоциации «АУРА-Тех»

Эксперты проекта в 2022 году



Бухаров

Евгений Александрович

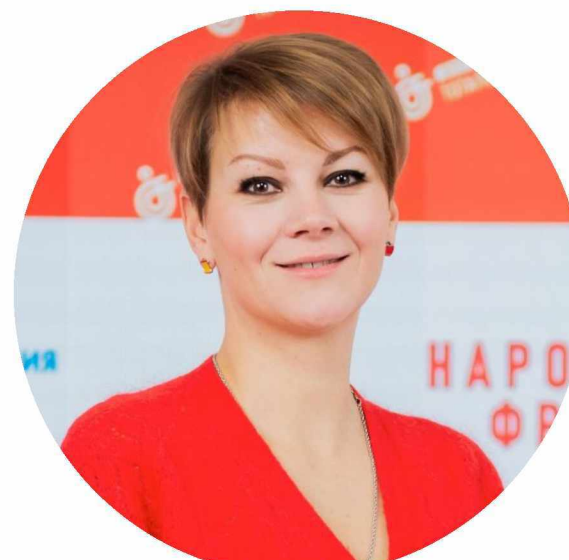
к.т.н., Заместитель Председателя
Общероссийской общественной
организации инвалидов «Всероссийское
общество инвалидов», директор АНО
Центра изучения проблем инвалидов
«Общество для всех»



Кузьмина

Виктория Александровна

ведущий специалист отдела
образования и трудоустройства
Общероссийской общественной
организации инвалидов
«Всероссийское общество глухих»



Соколова

Наталья Дмитриевна

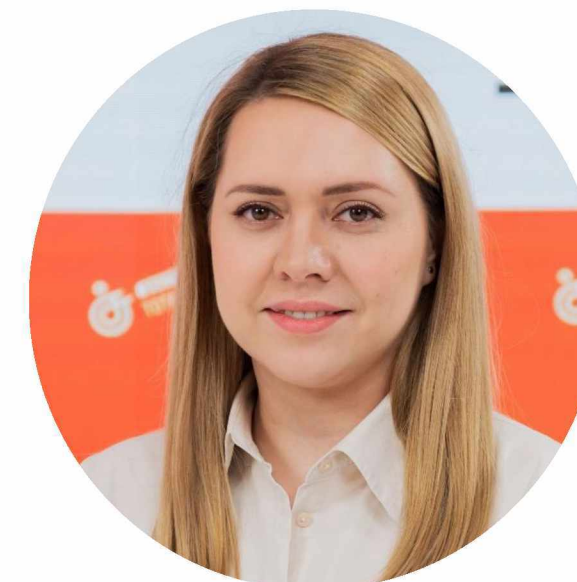
Исполнительный директор Фонда
поддержки слепоглухих
«Со-единение»



Лесневский

Юрий Юрьевич

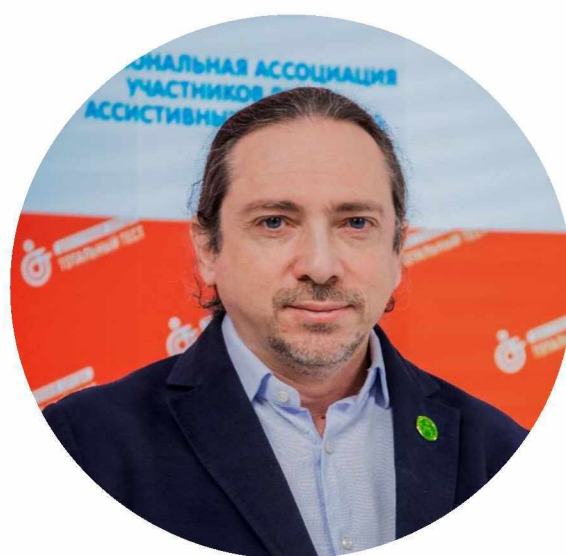
Директор Новосибирской областной
специальной библиотеки для незрячих
и слабовидящих, эксперт Комиссии
Общественной палаты РФ по
доступной среде и развитию
инклюзивных практик



Сатлер

Валерия Викторовна

Менеджер программы «Особый
взгляд» Благотворительного фонда
«Искусство, наука и спорт»,
тифлокомментатор



Шпицберг

Игорь Леонидович

Руководитель Центра реабилитации
инвалидов детства «Наш Солнечный
Мир»



Безухова

Анна Андреевна

эксперт Общероссийской общественной
организации инвалидов «Опора»



Ларин

Юрий Валерьевич

эксперт по доступной среде,
пилот-испытатель электрических
кресел-колясок для людей с инвалидностью



Беляева

Наталья Павловна

Руководитель
Академии доступной среды

Динамика участников

> 1 500 000



14 685

2019

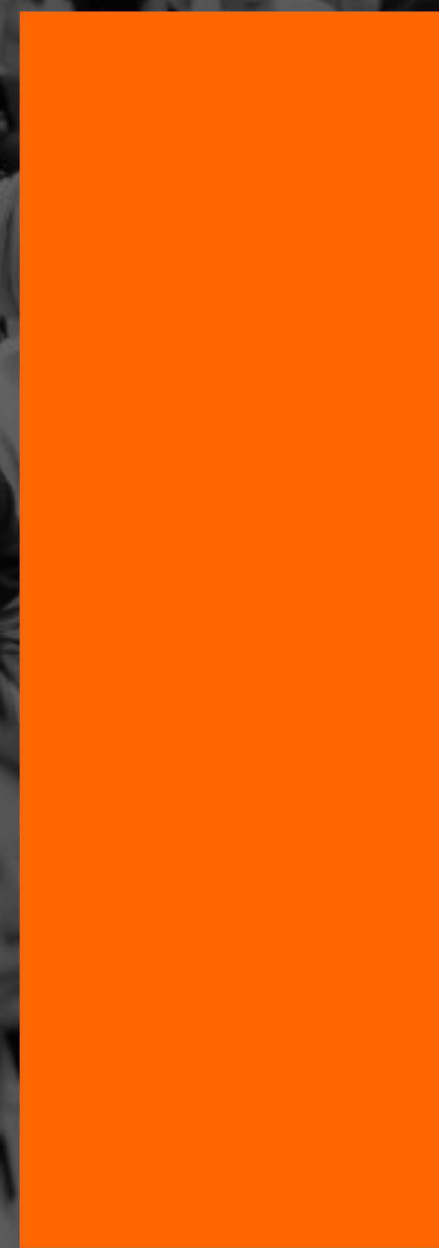
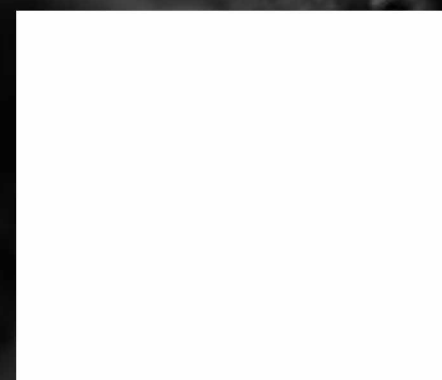
86 659

2020

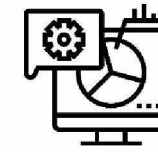
288 198

2021

2022



Качественные показатели



- ✓ Повышение уровня осведомленности и уверенности граждан-участников проекта в общении с инвалидами
- ✓ Разрушение стереотипов в обществе (в том числе среди работодателей) относительно нетрудоспособности, замкнутости и необщительности людей с инвалидностью
- ✓ Приобретение гражданами-участниками новых знаний о принципах общения с инвалидами в части морально-этических принципов общения, правил оказания ситуационной помощи и сопровождения, рекомендаций для построения эффективных коммуникаций
- ✓ Мотивация коммерческих структур в сфере услуг к добровольной реализации плана мероприятий по повышению показателей доступности объектов социальной инфраструктуры для людей с инвалидностью
- ✓ Создание условий для организации благоприятной среды в коллективе при трудоустройстве инвалида
- ✓ Повышение уровня социальной и профессиональной адаптации как граждан с ограничениями по здоровью
- ✓ Повышение лояльности инвалидов к городской среде и привлечение внимания к проблемам инвалидов в обществе